

## Les risques près de chez moi

📍 Adresse recherchée : Parcelle 000AB0507 située à Le Conquet (29217)



Échelle : **RISQUE EXISTANT** **RISQUE EXISTANT - IMPORTANT** **RISQUE EXISTANT - MODÉRÉ** **RISQUE EXISTANT - FAIBLE** INFORMATION NON DISPONIBLE

### Risques naturels identifiés : 7

Certains phénomènes naturels (séisme, inondations, volcans etc.) peuvent être dangereux pour les personnes et pour les biens lorsqu'ils surviennent sur des territoires accueillant des habitations ou des activités économiques. On parle alors de risque naturel. La gravité des conséquences humaines et économiques d'un phénomène naturel dangereux dépend de l'intensité du phénomène, de sa soudaineté et de son ampleur.

#### INONDATION



📍 Risque à mon adresse **INFORMATION NON DISPONIBLE**

🏠 Risque sur la commune **RISQUE EXISTANT**

Certaines parties du territoire de votre commune : sont inondables

#### RISQUES CÔTIERS (SUBMERSION MARINE, TSUNAMI)



📍 Risque à mon adresse **INFORMATION NON DISPONIBLE**

🏠 Risque sur la commune **RISQUE EXISTANT**

Certaines parties du littoral de votre commune : sont exposées à des phénomènes dangereux tels que submersions marines, chocs liés aux fortes vagues ou tsunamis

## SÉISME



Risque à mon adresse **RISQUE EXISTANT - FAIBLE**

Risque sur la commune **RISQUE EXISTANT - FAIBLE**

Des tremblements de terre, séismes, peuvent toucher votre adresse

## MOUVEMENTS DE TERRAIN



Risque à mon adresse **INFORMATION NON DISPONIBLE**

Risque sur la commune **RISQUE EXISTANT**

Certaines parties du territoire de votre commune : sont exposées à des mouvements de terrain

## RECU DU TRAIT DE COTE

Risque à mon adresse **INFORMATION NON DISPONIBLE**

Risque sur la commune **RISQUE EXISTANT**

Votre commune : fait partie des communes listées comme susceptibles d'être atteintes par le recul du trait de côte

## RETRAIT GONFLEMENT DES ARGILES



Risque à mon adresse **RISQUE EXISTANT - FAIBLE**

Risque sur la commune **RISQUE EXISTANT - FAIBLE**

Votre adresse est exposée au retrait-gonflement des argiles

## RADON



Risque à mon adresse **RISQUE EXISTANT - IMPORTANT**

Risque sur la commune **RISQUE EXISTANT - IMPORTANT**

Votre adresse est exposée au radon, un gaz radioactif qui s'échappe naturellement du sol

## Risques technologiques identifiés : 1

Les risques technologiques sont liés à l'action humaine et plus précisément à la manipulation, au transport ou au stockage de substances dangereuses pour la santé et l'environnement (ex : risques industriels, nucléaires, biologiques)..

### POLLUTION DES SOLS



 Risque à mon adresse **RISQUE EXISTANT**

 Risque sur la commune **RISQUE EXISTANT**

Votre adresse est située à proximité de sols pollués ou potentiellement pollués

# Risque d'inondation près de chez moi

📍 Risque à mon adresse **INFORMATION NON DISPONIBLE**

🏠 Risque sur la commune **RISQUE EXISTANT**

L'inondation est une submersion, rapide ou lente, d'une zone habituellement hors de l'eau.



Légende :



Une CATNAT est une Catastrophe Naturelle, liée à un phénomène ou conjonction de phénomènes dont les effets sont particulièrement dommageables. Lorsqu'une catastrophe naturelle frappe un territoire, on dit que "le territoire est en état de catastrophe naturelle".

Historique des inondations dans ma commune : 3

Début le	Sur le journal officiel du
25/12/1999	30/12/1999
07/08/1997	11/06/1998
09/08/1994	24/11/1994

# Risques côtiers près de chez moi

 **Risque à mon adresse** INFORMATION NON DISPONIBLE

 **Risque sur la commune** **RISQUE EXISTANT**

Les risques littoraux sont causés plusieurs types de phénomènes.

La submersion marine : c'est une inondation temporaire des zones côtières par la mer dans des conditions météorologiques et de marée défavorables (augmentation du niveau moyen de la mer pendant une dépression, déferlement de fortes vagues).

Les tsunamis : ce sont des vagues de grande hauteur, provoquées par des séismes ou des séismes sous-marins. Les vagues peuvent atteindre plusieurs mètres de hauteur sur certains territoires d'Outre-mer.

Le changement climatique a pour conséquence une augmentation du niveau moyen de la mer, ce qui aggrave aussi les risques littoraux.



**Légende :**



Une CATNAT est une Catastrophe Naturelle, liée à un phénomène ou conjonction de phénomènes dont les effets sont particulièrement dommageables.

L'Etat recense et décide de l'attribution de l'état de Catastrophe Naturelle depuis 1982.

Historique des risques côtiers dans ma commune : 1

Début le	Sur le journal officiel du
16/12/1989	23/03/1990

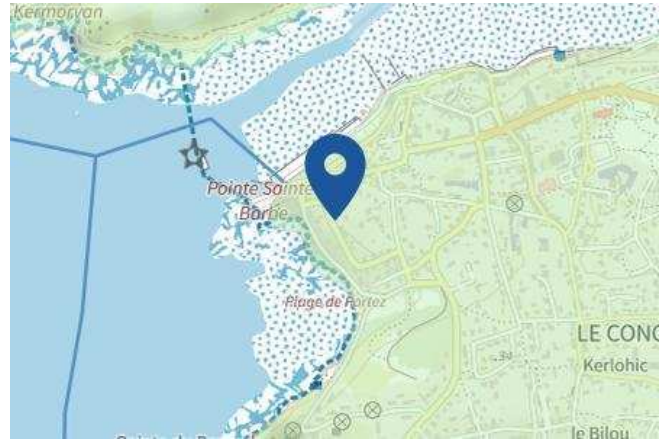
# Risque de séisme près de chez moi

📍 Risque à mon adresse **RISQUE EXISTANT - FAIBLE**

🏠 Risque sur la commune **RISQUE EXISTANT - FAIBLE**

Les tremblements de terre naissent généralement dans les profondeurs de l'écorce terrestre et causent des secousses plus ou moins violentes à la surface du sol. Généralement engendrés par la reprise d'un mouvement tectonique le long d'une faille, ils peuvent avoir pour conséquence d'autres phénomènes : mouvement de terrain, raz de marée, liquéfaction des sols (perte de portance), effet hydrologique.

Certains sites, en fonction de leur relief et de la nature du sol, peuvent amplifier les mouvements créés par le séisme. On parle alors d'effet de site. On caractérise un séisme par sa magnitude (énergie libérée) et son intensité (effets observés ou ressentis par l'Homme, ampleurs des dégâts aux constructions).



Légende :



# Risque de mouvements de terrain de près de chez moi

 **Risque à mon adresse** INFORMATION NON DISPONIBLE

 **Risque sur la commune** RISQUE EXISTANT

Les mouvements de terrain regroupent un ensemble de déplacements, plus ou moins brutaux, du sol ou du sous-sol. Les volumes en jeu peuvent aller de quelques mètres cubes à plusieurs millions de mètres cubes.

Les déplacements peuvent être lents (quelques millimètres par an) à très rapides (quelques centaines de mètres par jour).

Généralement, les mouvements de terrain mobilisant un volume important sont peu rapides. Ces phénomènes sont souvent très destructeurs, car les aménagements humains y sont très sensibles et les dommages aux biens sont considérables et souvent irréversibles.



**Légende :**

- Cave
- ◆ Carrière
- ▼ Naturelle
- Indéterminée
- ▲ Galerie
- ★ Ouvrage Civil
- Ouvrage militaire
- ★ Puits
- Souterrain
- Glissement
- ▲ Erosion des berges
- ★ Effondrement
- ▼ Coulee
- ◆ Eboulement

Une CATNAT est une Catastrophe Naturelle, liée à un phénomène ou conjonction de phénomènes dont les effets sont particulièrement dommageables.

L'Etat recense et décide de l'attribution de l'état de Catastrophe Naturelle depuis 1982.

Historique des mouvements de terrain dans ma commune : 2

Début le	Sur le journal officiel du
25/12/1999	30/12/1999
21/04/1999	28/04/2000

## Risque de recul du trait de cote à mon adresse

 Risque à mon adresse **INFORMATION NON DISPONIBLE**

 Risque sur la commune **RISQUE EXISTANT**

Votre commune est particulièrement vulnérables au recul du trait de côte et à l'érosion littorale selon la liste publiée dans le décret n° 2022-750 du 29 avril 2022.

Pour en savoir plus, renseignez-vous auprès de votre mairie.



**Légende :** Géorisques ne possède pas de données cartographiques sur ce risque à ce jour

# Risque de retrait gonflement des argiles près de chez moi

📍 Risque à mon adresse **RISQUE EXISTANT - FAIBLE**

🏠 Risque sur la commune **RISQUE EXISTANT - FAIBLE**

Les sols qui contiennent de l'argile gonflent en présence d'eau (saison des pluies) et se tassent en saison sèche. Ces mouvements de gonflement et de rétractation du sol peuvent endommager les bâtiments (fissuration). Les maisons individuelles qui n'ont pas été conçues pour résister aux mouvements des sols argileux peuvent être significativement endommagées. C'est pourquoi le phénomène de retrait et de gonflement des argiles est considéré comme un risque naturel. Le changement climatique, avec l'aggravation des périodes de sécheresse, augmente de risque.



Légende :



# Risque radon près de chez moi

📍 Risque à mon adresse **RISQUE EXISTANT - IMPORTANT**

🏠 Risque sur la commune **RISQUE EXISTANT - IMPORTANT**

Le radon est un gaz radioactif naturel. Il est présent dans le sol, l'air et l'eau. Il présente principalement un risque sanitaire pour l'homme lorsqu'il s'accumule dans les bâtiments.



Légende :



# Risque de pollution des sols près de chez moi

 Risque à mon adresse **RISQUE EXISTANT**

 Risque sur la commune **RISQUE EXISTANT**

Un site pollué est un site qui, du fait d'anciens dépôts de déchets ou d'infiltration de substances polluantes, présente une pollution susceptible de provoquer une nuisance ou un risque pérenne pour les personnes ou l'environnement.



## Légende :





## QUE FAIRE EN CAS DE...

Le séisme est le risque naturel majeur potentiellement le plus meurtrier, tant par ses effets directs (chutes d'objets et effondrement de bâtiments) qu'indirects (mouvements de terrain, tsunami, etc.).

# SÉISME ?

### Avant les secousses, préparez-vous

- **REPÉREZ les endroits où vous protéger :** loin des fenêtres, sous un meuble solide
- **FIXEZ les appareils et meubles lourds** pour éviter qu'ils ne soient projetés ou renversés
- **PRÉPAREZ VOTRE KIT D'URGENCE 72H** avec les objets et articles essentiels
- **FAITES RÉALISER UN DIAGNOSTIC de vulnérabilité** de votre bâtiment



### Pendant les secousses

- **ABRITEZ-VOUS PRÈS D'UN MUR**, d'une structure porteuse ou sous des meubles solides
- **ELOIGNEZ-VOUS DES FENÊTRES** pour éviter les bris de verre
- Si vous êtes en rez-de-chaussée ou à proximité d'une sortie, **ÉLOIGNEZ-VOUS DU BÂTIMENT**
- **NE RESTEZ PAS PRÈS DES LIGNES ÉLECTRIQUES** ou d'ouvrages qui pourraient s'effondrer (ponts, corniches, ...)
- **EN VOITURE, NE SORTEZ PAS** et arrêtez-vous à distance des bâtiments
- **RESTEZ ATTENTIF :** après une première secousse, il peut y avoir des répliques



### Après les secousses



**SORTEZ DU BÂTIMENT**, évacuez par les escaliers et éloignez-vous de ce qui pourrait s'effondrer



**ELOIGNEZ-VOUS DES CÔTES** et rejoignez les hauteurs : un séisme peut provoquer un tsunami



**ÉVITEZ DE TÉLÉPHONER** afin de laisser les réseaux disponibles pour les secours



**RESTEZ À L'ÉCOUTE** des consignes des autorités

**POUR EN SAVOIR PLUS :** [georisques.gouv.fr](http://georisques.gouv.fr)



QUE FAIRE  
EN CAS D'...

Premier risque naturel en France, les  
inondations concernent une très grande  
majorité des territoires français.

# INONDATION ?

## Avant une inondation

- **RENSEIGNEZ-VOUS** auprès de la **mairie** sur le type d'inondation qui vous concerne et les mesures de protection (lieux d'hébergement en cas d'évacuation, etc.)
- **FAITES RÉALISER** un **diagnostic** de vulnérabilité de votre maison
- **PRÉPAREZ** votre **kit d'urgence 72 heures** avec les objets et articles essentiels
- **PRÉVOYEZ** les **dispositifs de protection à installer** : sacs de sable, barrières amovibles (batardeaux) et le matériel pour surélever les meubles
- **AMÉNAGEZ** une **zone refuge** à l'étage, avec une ouverture permettant l'évacuation **OU IDENTIFIEZ** un lieu à proximité pour vous réfugier

## Quand une inondation est annoncée et que l'eau monte

- **ÉLOIGNEZ-VOUS** des cours d'eau, des berges et des ponts
- **REPORTEZ** tous vos déplacements, que ce soit à pied ou en voiture
- **N'ALLEZ PAS CHERCHER** vos enfants à l'école ou à la crèche : ils y sont en sécurité
- **INFORMEZ-VOUS** sur les sites Météo-France et Vigicrues
- **INSTALLEZ** les dispositifs de protection, sans vous mettre en danger, et placez en hauteur les produits polluants
- **COUPEZ**, si possible, les réseaux de gaz, d'électricité et de chauffage
- **RÉFUGIEZ-VOUS** dans un bâtiment, en hauteur ou à l'étage, avec le kit d'urgence 72 heures
- **NE DESCENDEZ PAS** dans les sous-sols ou les parkings souterrains

## Pendant toute la durée de l'inondation



**NE PRENEZ PAS VOTRE VOITURE**, 30 cm d'eau suffisent à emporter une voiture



**ÉVITEZ DE TÉLÉPHONER** afin de laisser les réseaux disponibles pour les secours



**RESTEZ À L'ABRI**, n'évacuez votre domicile que sur ordre des autorités



**RESTEZ À L'ÉCOUTE** des consignes des autorités

**POUR EN SAVOIR PLUS :** [georisques.gouv.fr](http://georisques.gouv.fr)